

Alternatives a l'hospitalització convencional

En els últims anys, l'atenció sanitària ha virat en gran mesura cap a l'ambulatorització de molts processos. Actualment, el pacient es queda ingressat a l'hospital en molt poques ocasions, i la majoria de problemes se solucionen de forma ambulatoria, evitant al pacient el trasbals que significa una estada hospitalària.

L'Hospital de Barcelona s'adapta a aquestes tendències amb la creació de dos nous serveis: L'Hospital de Dia Mèdic i el Servei d'Hospitalització Domiciliària.

L'Hospital de Dia Mèdic ofereix una alternativa a l'hospitalització a pacients que, a criteri del seu metge, poden continuar el seu procés amb visites puntuals a aquest servei per a la realització de proves o l'administració de tractaments. Està situat a la planta 4 de l'Hospital de Barcelona i posa a disposició dels pacients una habitació similar a les d'hospitalització convencional, però adaptada als requeriments d'aquest servei.



D'altra banda, a través del Servei d'Hospitalització Domiciliària, els professionals sanitaris proporcionen un tractament actiu al pacient en el seu domicili, sempre que la seva condició s'adapti a aquesta modalitat. El fet de no haver d'ingressar a l'hospital estalvia al pacient el risc de contraure infeccions hospitalàries, preserva la seva intimitat i li facilita la recuperació dins del seu entorn familiar i social, entre altres avantatges.



15a edició del programa de beques d'Assistència Sanitària

La 15a convocatòria de beques per a l'estudi de màsters i postgraus de l'àmbit de la salut d'Assistència Sanitària va comptar amb una gran resposta. Més de 200 persones van presentar la seva sol·licitud per aconseguir un d'aquests finançaments. Finalment, 33 estudiants van rebre ajudes per valor de 30.880 euros.

Ja són 467 les beques atorgades en aquests 15 anys, per un import de més de 430.000€.



Nous serveis de nutrició a Assisport

Assistència Sanitària incorpora, al centre mèdic del carrer Provença 282, dos serveis de nutrició.

El primer és obert als assegurats d'Assistència Sanitària que vulguin disposar d'assessorament nutricional. Funcionarà fent especial èmfasi en tres aspectes: l'alimentació, l'activitat física i l'estat emocional. Es coneixerà com a servei de "Nutrició i Coaching Nutricional".

D'altra banda, en l'àmbit de la Medicina de l'Esport, s'incorpora un altre servei de nutrició adreçat exclusivament a esportistes per resoldre les necessitats específiques que presenta aquest col·lectiu. Es tracta del servei de "Nutrició i suplementació esportiva".

Ambdós serveis seran de pagament per als pacients.



Alternatives a l'hospitalització convencional

15a edició del programa de beques d'Assistència Sanitària

Nous serveis de nutrició a Assisport

ACTUALITAT

El nou Laboratori Clínic, que centralitzarà les anàlisis clíniques dels pacients d'Assistència Sanitària, es troba en la seva última fase

Cirurgia hepatobiliar guiada per fluorescència

L'accessibilitat, un Compromís amb els nostres assegurats

Atents a les necessitats dels nostres assegurats

Dr. Ignacio Orce
President d'Assistència Sanitària

Assistència Sanitària s'ha distingit des de la seva fundació per una oferta de qualitat als assegurats, atesos per professionals que tenen la possibilitat de desenvolupar la seva activitat en les millors condicions. En aquest sentit, s'estan abordant dues iniciatives de gran importància per al futur immediat de la institució que, sens dubte, representaran un benefici per a metges i pacients. Ambdós projectes es presenten en aquest número del Club.

El primer és la reordenació del Quadre Facultatiu amb la finalitat de millorar l'accessibilitat dels assegurats als professionals triats per ells. La possibilitat d'escollir metge és un valor en ell mateix que distingeix la medicina privada i s'ha de mantenir com un bé preuat. En cas contrari, els pacients són abocats a utilitzar mecanismes d'accés al sistema amb una menor qualitat d'atenció i sense garantia d'una continuïtat adequada.

D'altra banda, el projecte de centralització de les anàlisis clíniques al Laboratori de l'Hospital de Barcelona avança a bon ritme; les obres estan gairebé finalitzades i es va incorporant nova tecnologia que permetrà l'inici de l'activitat al llarg del 2024. Amb aquesta iniciativa pretenem millorar l'atenció als pacients i facilitar als professionals l'accés a la informació clínica necessària per al procés diagnòstic i seguiment dels seus pacients de forma adequada.

A un altre nivell, l'Hospital de Barcelona ha posat en marxa dos nous serveis per millorar l'atenció dels pacients i garantir-los la continuïtat de l'assistència. El primer és l'Hospital de Dia Mèdic. L'objectiu d'aquest servei és tractar de forma ambulatoria, quan sigui possible, pacients que requereixin cures, administració de medicaments o proves diagnòstiques. L'altra iniciativa és el Servei d'Hospitalització Domiciliària, l'objectiu del qual és prestar una atenció hospitalària als pacients al seu domicili, quan el seu estat ho permeti. Ambdós serveis intenten evitar ingressos hospitalaris convencionals a pacients que poden evitar-los.

Totes aquestes iniciatives pretenen adaptar l'oferta del Grup Assistència a les tendències del panorama sanitari actual, preservant en tot moment la qualitat i l'excel·lència en l'atenció que volem per als nostres assegurats.



El nou Laboratori Clínic, que centralitzarà les anàlisis clíniques dels pacients d'Assistència Sanitària, es troba en la seva última fase

Dra. Beatriz Candás.
Cap del servei de Laboratori Clínic de l'Hospital de Barcelona

El nou Laboratori Clínic és el Servei que durà a terme les anàlisis clíniques i proves de bioquímica clínica, hematologia, immunologia i microbiologia i parasitologia dels assegurats d'Assistència Sanitària. L'objectiu fonamental d'aquest Laboratori és oferir un treball de qualitat i avantguarda al servei de metges i assegurats, tenint com a premissa que el 70% de les decisions clíniques es fonamenten en el resultat de proves diagnòstiques de laboratori.



Donarà servei a tots els assegurats d'Assistència Sanitària mitjançant una àmplia xarxa de recollida de mostres als diferents dispositius d'atenció urgent i a l'Hospital de Barcelona.

El projecte del nou Laboratori Clínic contempla tres aspectes fonamentals:

- Adequació d'espais
- Innovació tecnològica
- Captació de talent i personal especialitzat

d'acord amb les necessitats dels pacients d'Assistència Sanitària.



Les obres van finalitzar el passat mes de desembre i s'està instal·lant la cadena que albergarà els diferents equips. Ja es treballa amb els nous autoanàlitzadors d'última generació i s'està treballant en la informatització de tot el sistema. S'incorporaran, també, dos equips d'inoculació i sembrat automàtic per al cultiu de plaques de microbiologia, així com un sistema de gestió d'estocs de reactius que garanteix la traçabilitat dels que s'utilitzen en el laboratori.

Amb aquest projecte s'incorporen importants millores al Laboratori Clínic que garantirán una experiència òptima per als pacients i per als professionals de la salut.



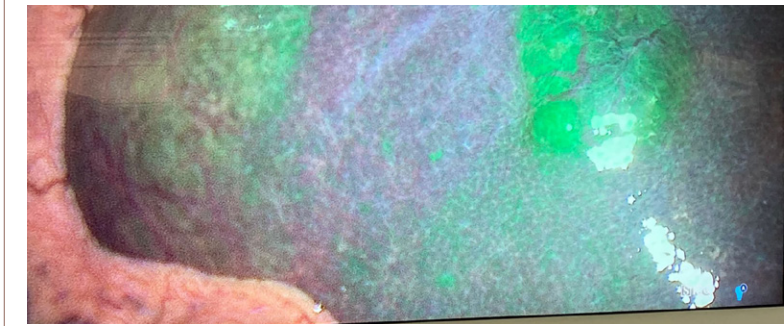
El Laboratori està preparat tant per donar resposta a les necessitats més especialitzades d'un hospital d'alt nivell com per encarar l'elevat volum de demanda de les mostres procedents de les consultes dels metges que prescriu una sol·licitud d'anàlisis clíniques als assegurats.

Paral·lelament a aquesta posada en marxa, el servei continua treballant en nous projectes i actualitzant els equips per ser sempre a l'avantguarda i constituir-se com a referent del terciarisme a Catalunya en noves àrees de coneixement.

Cirurgia hepatobiliar guiada per fluorescència

Dr. Ramon Charco.
Cirurgà d'Assistència Sanitària

En els darrers anys, la cirurgia guiada per fluorescència amb verd d'indocianina (ICG) s'ha convertit en una eina innovadora de molta utilitat en gran part de la cirurgia digestiva, especialment en l'hepatobiliar. L'ús d'imatges de fluorescència està consensuat a les guies clíniques dels països amb més experiència del món en cirurgia hepatobiliar, i l'Hospital de Barcelona, atent a les noves tècniques quirúrgiques, n'és un exponent.



L'ICG és un colorant soluble en aigua que produeix una llum amb una absorció espectral de pic a 800 nanòmetres. Aquest colorant s'uneix a les proteïnes plasmàtiques que són retengudes selectivament al fetge. No hi ha cap tipus de metabolisme i la seva excreció és exclusivament biliar. S'acumula en tumors primaris del fetge (hepatocarcinoma o colangiocarcinoma) i en les metàstasis hepàtiques. Quan s'il·lumina amb una llum infraroja, el verd d'indocianina genera fluorescència i els cirurgians poden veure destacats els tumors hepàtics en temps real. Això és especialment interessant en la cirurgia mínimament invasiva (laparoscòpia o robòtica), en què de vegades està limitada la inspecció i la palpació del fetge.



La mateixa substància permet detectar petites lesions que poden passar desapercebudes a les proves d'imatge preoperatòries. La visualització queda restringida a un o dos centímetres de profunditat, però tot i així permet una millor garantia dels marges quirúrgics de seguretat durant la transecció hepàtica, independentment de la profunditat. Una altra aplicació en la cirurgia hepàtica és la valoració de la perfusió i la precisió per realitzar segmentectomies anatòmiques, molt important en cirurgia oncològica hepàtica. A més, el verd d'indocianina permet visualitzar la via biliar en temps real i disminuir el nombre de complicacions.

En la detecció de tumors hepàtics, el verd d'indocianina s'administra per via endovenosa de manera ambulatoria 24 hores abans de la intervenció quirúrgica. Per visualitzar la via biliar i/o la perfusió del parènquima hepàtic, l'administració és intraoperatòria.

El verd d'indocianina s'ha convertit en una eina innovadora de molta utilitat en gran part de la cirurgia digestiva.

L'accessibilitat, un Compromís amb els nostres assegurats

La lliure elecció de metge i l'accessibilitat són principis bàsics en els quals se sustenta el lliure exercici de la professió mèdica. I és en aquests dos aspectes on Assistència Sanitària (AS) s'ha proposat millorar l'atenció als assegurats, proporcionant informació sobre la disponibilitat de cites a cada consultori amb la finalitat de donar suport a l'exercici del dret a escollir dels pacients.

Per a això, entre les dades del Quadre Facultatiu que es proporcionen tant a la Web i a l'APP com al llibre *Instruccions i Llista de Facultatiu*, s'hi inclouran els temps d'atenció de cada professional i consultori, per tal que cada assegurat pugui accedir-hi segons les seves necessitats i conveniència. D'altra banda, el professional titular i els centres mèdics concertats informaran dels professionals que formen part del seu equip i que eventualment puguin atendre els assegurats. Així s'evitarà la confusió que es genera quan un pacient és atès per un professional que no figura al quadre mèdic.

Per posar en marxa aquest canvi, s'ha recollit informació de més de 7.000 facultatius i/o consultoris, que es presenta en la taula adjunta. Cal destacar que un 90% dels professionals de medicina de família i de pediatria atenen els seus pacients en menys de 10 dies, percentatges que disminueixen a un 64% per a les especialitats medicoquirúrgiques i a un 49% en les especialitats pediàtriques.

Des d'AS es posarà en marxa un sistema de monitoratge per mantenir actualitzat el quadre facultatiu i garantir la veracitat de la informació.

Amb aquesta iniciativa es pretén fer un pas endavant en favor de l'accessibilitat als serveis mèdics i de l'equitat en la distribució de la feina dels metges. El professional que garanteixi més disponibilitat tindrà més oportunitat de ser escollit. D'altra banda, el pacient que requereixi una atenció ràpida disposarà d'informació per poder obtenir-la.

Un accés òptim als serveis sanitaris millora l'atenció dels pacients, garanteix la continuïtat en l'atenció, evita el mal ús dels serveis d'urgències i facilita la relació entre metge i pacient, entre altres avantatges.

Especialitat	< 10 dies	< 30 dies	< 60 dies	> 2 mesos
Medicina General	90%	9%	0,5%	0,5%
Pediatría	87%	9%	1%	3%
Mitjana especialitats medicoquirúrgiques	54%	35%	6%	5%
Mitjana especialitats pediàtriques	50%	35%	13%	2%

