

Memòria



20  
14



PRESENTACIÓ **2**

EL SOMNI CENTENARI  
DEL DR. ESPRIU  
ÉS AVUI MÉS VIU  
QUE MAI **4**

QUÈ APORTA  
ASSISTÈNCIA SANITÀRIA  
AL SISTEMA SANITARI  
CATALÀ? **6**

TRACTAMENT D'ALTA  
COMPLEXITAT DE LES  
MALALTIES DE L'APARELL  
CIRCULATORI **8**

L'ATENCIÓ A LA  
PATOLOGIA PROSTÀTICA  
**9**

ELS NENS I JOVES SÓN  
UNA PRIORITAT PER A  
ASSISTÈNCIA SANITÀRIA  
**11**

ATENCIÓ OBSTÈTRICA **12**

EL SERVEI D'URGÈNCIES  
DOMICILIÀRIES **14**

CENTRE MÈDIC AL CAMP  
NOU **15**

EL PLA ONCOLÒGIC 2014  
**16**

PROGRAMA  
D'ATENCIÓ AL PACIENT  
PLURIPATOLÒGIC **18**

EL PROGRAMA DE  
BEQUES REFERMA EL  
SEU COMPROMÍS AMB LA  
COMUNITAT MÈDICA  
I UNIVERSITÀRIA **19**

INDICADORS D'ACTIVITAT  
ASSISTENCIAL **21**

NOVES TECNOLOGIES AL  
SERVEI DELS ASSEGURATS  
I ELS METGES **22**

BREUS **24**

ASSISTÈNCIA SANITÀRIA  
EN XIFRES (2014) **26**

## PRESENTACIÓ

La memòria que tot just acabeu d'obrir dóna compte d'alguns aspectes rellevants de l'activitat d'Assistència Sanitària que són mostra de la voluntat d'oferir una sanitat privada de la màxima qualitat. Alhora, aquest volum fa palès que deixem enrere un any 2014 ple d'efemèrides i reconeixements, des de la celebració del centenari del Dr. Espriu fins a la concessió de la placa Trueta, fites molt significatives. Així, doncs, a grans trets tenim bones raons per fer una lectura positiva d'aquests dotze mesos.

Tanmateix, voldria dedicar aquestes línies a felicitar els principals artífexs d'aquests èxits, que no són altres que els protagonistes del cooperativisme sanitari, l'ànima d'Assistència Sanitària: els metges i els usuaris. Sense la incansable dedicació dels primers i la fidelitat incondicional dels segons no hauria estat possible recollir els dolços fruits d'aquesta cogestió encara avui innovadora.

El lliure exercici de la professió mèdica sovint es veu entorpit pels criteris economicistes que prevalen en altres asseguradores. Però, precisament, van ser els metges els que van fundar Assistència Sanitària fa més de 50 anys i, segons les enquestes que realitza el Col·legi de Metges entre els professionals, és aquí on poden treballar en condicions

justes. En tot el que fem es nota l'ofici de metge, des d'oferir una segona opinió quan cal, a la millor atenció d'urgències a domicili per a la família. És una manera d'entendre la medicina i la relació amb els pacients que va més enllà de contractes i pòlisses, i se centra plenament en la salut de les persones.

D'altra banda, els usuaris han fet una aposta decidida i conscient per una organització única que els dóna veu i vot en la presa de decisions. Alhora, han escollit una sanitat de qualitat i alt nivell. Amb esforç, i per damunt de situacions adverses, els assegurats segueixen confiant en Assistència Sanitària i, per això, els índexs de fidelitat superen totes les estadístiques del sector.

Moltes gràcies, un cop més, als professionals de la salut i als assegurats, els companys de viatge que formen un binomi guanyador que en aquest any 2014 ens ha donat tants motius de satisfacció.



Dr. Ignacio Orce  
President d'Assistència Sanitària



El passat 18 de desembre de 2014, Josep Espriu i Castelló (1914-2002) hauria fet 100 anys. Nascut a Santa Coloma de Farners (Girona), el 1942 es va llicenciar en Medicina i va començar a exercir com a metge de capçalera en una consulta a la ciutat de Barcelona. A partir de la seva experiència, va començar a dissenyar un model en el qual els protagonistes reals de la medicina són els usuaris i els professionals, l'anomenat cooperativisme sanitari, que va ser pioner al món i, com demostren la seva projecció internacional i el volum d'activitat de les seves organitzacions, té un gran futur.

El model de cooperativisme sanitari ideat pel Dr. Espriu es basa en

l'autogestió dels professionals mèdics dins d'una organització cooperativa que permet la lliure elecció de metge a l'usuari. En la seva versió més desenvolupada, els usuaris s'organitzen també en una cooperativa per, al costat dels metges, poder cogestionar l'organització. Per a tota una generació de metges, el Dr. Espriu i les seves propostes encarnen un ideal que permet veure d'una altra manera la relació entre el metge i el pacient.

Partint de la idea que no hi pot haver cap benefici econòmic en algú que perd la salut, el Dr. Espriu creia en el cooperativisme com una forma de construir un món millor. Per això, entroncant amb els principis

# El somni centenari del Dr. Espriu és avui més viu que mai



de l'economia social, va ser el promotor de diverses empreses de persones –no de capital– que, com Assistència Sanitària, avui s'apleguen al voltant de la Fundació Espriu i que s'han convertit en referència en el sector; en conjunt, formen la tercera cooperativa sanitària del món.

Avui, a l'estat espanyol, el cooperativisme sanitari és una

realitat amb un pes molt destacat que atén 2 milions d'associats, compta amb 32.000 professionals sanitaris i genera 6.000 llocs de treball directes. Es tracta d'un model que posa les persones en el centre de les decisions i, per contraposició a altres fórmules, aporta justícia, participació i autonomia administrativa.

La celebració del centenari del naixement del Dr. Espriu el 2014 va servir per posar en relleu la vigència dels valors i el model de cooperativisme sanitari i la rellevància de la seva obra, un projecte social i empresarial encara avui innovador. Diverses accions, com ara publicacions, visites d'àmbit internacional i xerrades divulgatives, s'han succeït al llarg de l'any.

El 13 d'octubre de 2014, més de 1.750 persones, entre autoritats, representants d'entitats, metges i usuaris, es van reunir a l'acte institucional organitzat per reivindicar la figura del Dr. Espriu i difondre'n el llegat. L'Auditori de Barcelona va ser escenari d'un homenatge multitudinari en què Assistència Sanitària va prendre part activament, ja que va ser la primera empresa que es va fundar seguint els canons del cooperativisme sanitari. La cita, marcada per l'afecte i el record al fundador, va comptar amb la presència de l'alcalde de Barcelona, Xavier Trias, i del conseller de salut de la Generalitat de Catalunya, Boi Ruiz, que van recordar la seva figura i van elogiar una visió avançada al seu temps. El càlid homenatge va ser escenari de l'estrena del documental *Un somni centenari*, revisió de la vida i l'obra del Dr. Espriu realitzada especialment per a l'ocasió. Després dels parlaments institucionals, l'Orquestra Simfònica del Vallès va oferir un concert amb peces de Rakhmàninov i Beethoven.

“El Dr. Espriu i les seves propostes encarnen un ideal que permet veure d'una altra manera la relació entre el metge i el pacient.”

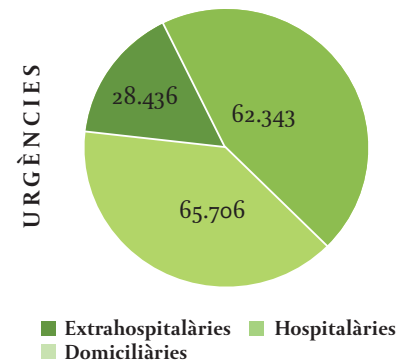
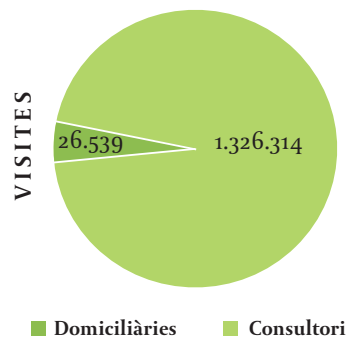
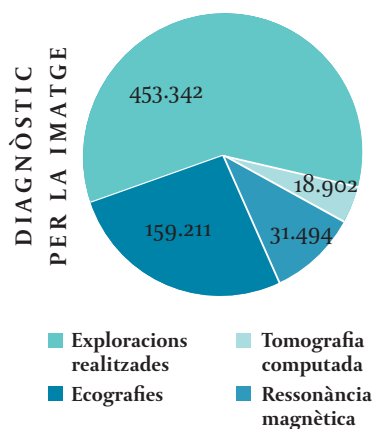
Passat el centenari, però, continua la labor de difusió de la memòria i reivindicació de la figura del Dr. Espriu, una de les més importants de la sanitat espanyola del segle XX. La fundació que porta el seu nom té per objectiu promoure, divulgar i desenvolupar el cooperativisme sanitari integral. I, més enllà encara, Assistència Sanitària i el conjunt de les empreses nascudes de l'ideari espriuà, són la prova més manifesta de l'èxit d'aquest model basat en la premissa que el malalt ha de ser el centre de l'atenció mèdica i tenir al seu abast una medicina digna, de qualitat i no discriminatòria.

# Què aporta Assistència Sanitària al sistema sanitari català?

Assistència Sanitària té assegurats 190.000 ciutadans i, per atendre les seves necessitats de salut, disposa de més de 4.000 metges i professionals sanitaris, té concert amb més de 39 clíniques, més de 147 centres mèdics i prop de 5.000 consultoris distribuïts en 136 poblacions. Així, doncs, l'Entitat té assegurat aproximadament el 2,5% de la població catalana, segons dades de 2013. A les taules adjuntes es mostren dades d'activitat de 2014, incloent-hi les d'alguns procediments quirúrgics d'alta complexitat, tant de cirurgia oncològica com d'altres especialitats.

Si l'activitat realitzada a Assistència Sanitària hagués de ser assumida per la sanitat pública, les llistes d'espera

s'incrementarien de forma considerable (Taula 1). Tenint en compte les dades publicades pel Servei Català de la Salut en el seu informe sobre llistes d'espera de febrer del 2015, l'increment de casos en aquestes llistes podria ser del 4% o gairebé del 8% en algunes intervencions de cirurgia oncològica, i fins al 15,5% en el cas de la cirurgia de la cataracta. Els estudis d'utilització dels ingressos, procediments quirúrgics i exploracions fetes a Assistència Sanitària desmenteixen l'afirmació generalment difosa segons la qual els pacients amb assegura-ment privat resolen els seus proble-mes de salut a la sanitat pública. Els nostres pacients tracten majoritàriament els problemes greus de salut en l'àmbit d'Assistència Sanitària.



## Activitat quirúrgica i procediments invasius

|                                     |        |
|-------------------------------------|--------|
| Procediments quirúrgics             | 19.934 |
| Parts i cesàries                    | 1.237  |
| Endoscòpies digestives ambulatories | 17.393 |
| Endoscòpies amb sedació             | 95,83% |
| Actes anestèsics                    | 35.545 |

## Altres actes

|                                  |         |
|----------------------------------|---------|
| Anàlisis clíniques (extraccions) | 222.020 |
| Anatomia patològica (casos)      | 45.926  |
| Sessions de fisioteràpia         | 336.107 |

| Procediments quirúrgics                     | AS 2014 | Increment llista d'espera. Servei Català de la Salut |
|---|---------|--|
| <b>Cirurgia oncològica</b>                  |         |  |
| Neoplàsia de mama                           | 48      | 6,7  |
| Cirurgia conservadora de mama               |         | 76,6   |
| Neoplàsia de còlon i recte                  | 161     | 7,7  |
| Neoplàsia pulmonar                          | 58      | 7,5  |
| Neoplàsia de pròstata                       | 42      | 4,7  |
| Neoplàsia hepàtica                          | 32      | 7,6  |
| Neoplàsia de matriu, ovaris i annexos       | 31      | 4,2  |
| Neoplàsia gàstrica                          | 20      | 6,4  |
| Neoplàsia de pàncrees                       | 10      | 5,1  |
| Peritonectomia per càncer                   | 6       |  |
| <b>Cirurgia oftalmològica</b>               |         |  |
| Cirurgia de la cataracta                    | 3.416   | 15,5   |
| Procediments de retina                      | 31      |  |
| <b>Artroplasties de grans articulacions</b> |         |  |
| Genoll                                      | 276     | 3,2  |
| Maluc                                       | 314     | 9,5  |
| <b>Cirurgia cardíaca</b>                    |         |  |
| Coronària                                   | 54      | 3,9  |
| Valvular                                    | 60      | 2,5  |

## Què aporta Assistència Sanitària al sistema sanitari català?

- Atenció sense demores
- Atenció de problemes greus i menys greus de salut dels ciutadans
- Exploracions convencionals o d'alta complexitat
- Visites d'atenció primària i d'especialitats
- Atenció domiciliària urgent i al pacient pluripatològic
- Un quadre amb més de 4.000 metges
- Feina directa a més de 1.500 persones i col·laboració en el manteniment del lloc de treball a professionals dels consultoris i centres concertats
- Alliberament de pressió assistencial sobre la xarxa sanitària pública
- Impostos per l'activitat desenvolupada, que col·laboren en el manteniment de l'estat del benestar social del nostre país

## Què aporta Assistència Sanitària als ciutadans?

Per als ciutadans, Assistència Sanitària representa la possibilitat d'accedir, sense llistes d'espera i amb llibertat d'elecció, a l'atenció mèdica. Les més d'un milió i mig de visites mèdiques i la resta de procediments i exploracions realitzades el 2014 demostren que disposa d'una xarxa de metges i serveis sanitaris on els pacients poden resoldre satisfactòriament els seus problemes de salut.

Per als assegurats, Assistència Sanitària ofereix el gran avantatge de permetre'ls accedir amb rapidesa a les intervencions que tenen demores per

llista d'espera en el sistema sanitari públic, com la cirurgia protètica de genoll o maluc, la cirurgia cardíaca o oncològica, la cataracta, l'hèrnia o els petits tumors. Així mateix, l'Entitat i els seus professionals han demostrat capacitat per atendre patologies d'alta complexitat i pacients pluripatològics, amb qualitat i capacitat d'adaptació a les necessitats i preferències dels pacients i dels professionals.

Exemples del compromís d'Assistència Sanitària amb la qualitat assistencial són el Pla Oncològic, el Programa d'Atenció al Pacient Pluripatològic, l'atenció urgent a la cardiopatia isquèmica, la difusió de protocols recomanats de pràctica professional o la tasca de les comissions assessores.

## Què aporta Assistència Sanitària als professionals?

Segons dades de l'enquesta d'assegurança lliure del Col·legi Oficial de Metges de Barcelona (COMB), Assistència Sanitària representa per als metges la llibertat en l'organització de la seva tasca professional, el manteniment de millors ingressos econòmics en funció de la seva dedicació i la fidelització als seus propis pacients. En aquest sentit, és rellevant destacar que més del 40% dels metges del nostre quadre facultatiu també treballen en centres sanitaris de la xarxa pública. El punt de vista dels metges està en consonància amb els principis fundacionals de l'Entitat,

ja que valoren molt favorablement el nostre sistema de lliure elecció de metge i pagament per acte.

A banda, Assistència Sanitària també està compromesa amb el pagament d'uns honoraris dignes, en línia amb el nostre sistema de medicina social. Els preus dels actes mèdics són dels més alts del sector; en concret, l'any 2014 es van dedicar a honoraris mèdics més de 95 milions d'euros.

Finalment, per a les clíniques i centres mèdics, Assistència Sanitària és un valor aspiracional, ja que molts dels centres sanitaris privats catalans sol·liciten tenir-hi concert.

# Tractament d'alta complexitat de les malalties de l'aparell circulatori

Les malalties de l'aparell circulatori són la primera causa de mortalitat en dones i la segona en homes, segons publica el Departament de Salut de la Generalitat de Catalunya en l'informe *Anàlisi de la Mortalitat a Catalunya*, de l'any 2012.

Assistència Sanitària disposa de serveis per atendre aquestes patologies, entre els quals destaquen els serveis de cardiologia intervencionista per al tractament de la cardiopatia coronària i valvular, de la patologia de ritme cardíac, així com la cirurgia cardíaca i la cirurgia vascular de grans vasos.

## CARDIOLOGIA INTERVENCIONISTA

|                             |            |
|-----------------------------|------------|
| Coronariografia diagnòstica | 336        |
| Angioplàstia coronària      | 231        |
| <b>Total pacients</b>       | <b>479</b> |

## CIRURGIA CARDÍACA

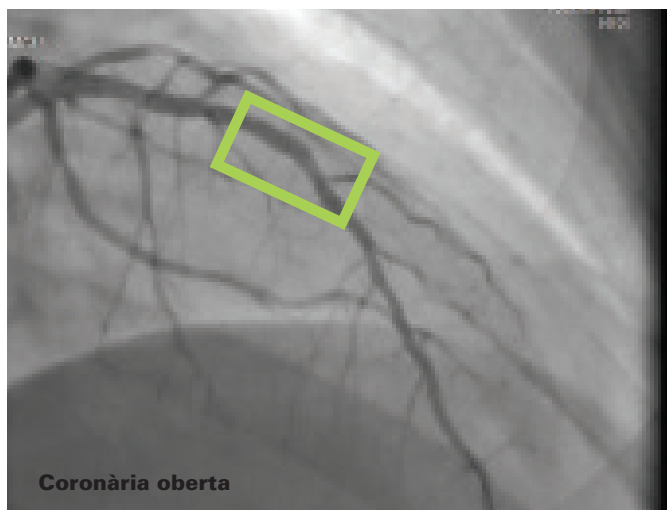
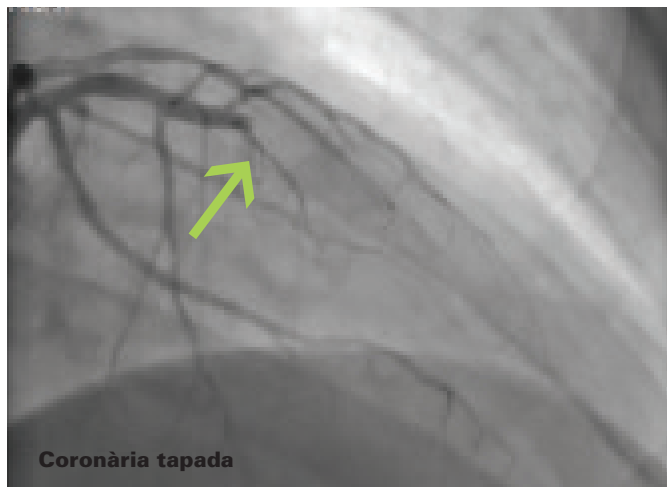
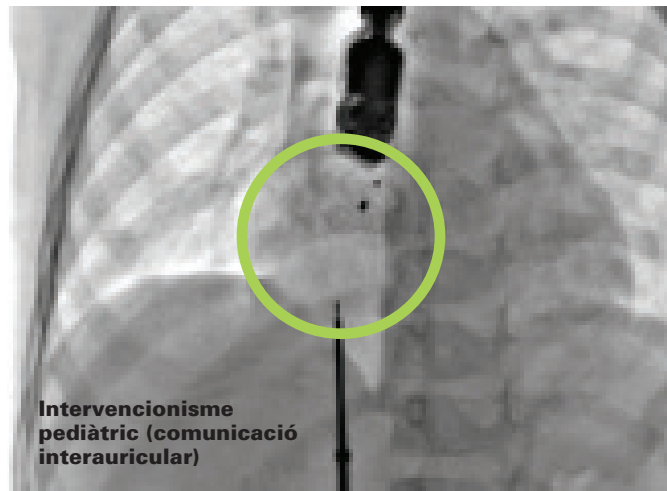
|                       |            |
|-----------------------|------------|
| Coronària             | 54         |
| Valvular              | 60         |
| <b>Total pacients</b> | <b>114</b> |

## TRACTAMENT INVASIU DE LA PATOLOGIA DEL RITME

|                          |     |
|--------------------------|-----|
| Estudi electrofisiològic | 29  |
| Ablació cardíaca         | 62  |
| Implantació marcapassos  | 155 |

## CIRURGIA VASCULAR GRANS VASOS

|                           |            |
|---------------------------|------------|
| Aneurisma aorta           | 24         |
| Aneurisma perifèrics      | 8          |
| Bypass dos vasos          | 58         |
| Endarterectomia carotídia | 27         |
| <b>Total pacients</b>     | <b>117</b> |







# L'atenció a la patologia prostàtica

L'atenció a la patologia prostàtica és un tema prioritari, ja que representa un problema de salut important per a molts homes, tant en relació amb el diagnòstic i tractament del càncer de pròstata, com per la seva incidència en la qualitat de vida, fins i tot en el cas de patologia benigna. El 50% dels homes majors de 50 anys i el 90% dels majors de 90 anys presenten hipertròfia prostàtica benigna amb diversos graus de simptomatologia.

El càncer de pròstata és el més incident entre els homes. A Assistència Sanitària es diagnostiquen prop de 100 casos nous cada any.

Durant el 2014, Assistència Sanitària ha estandarditzat el tractament quirúrgic del càncer de pròstata per via laparoscòpica, creant un grup d'uròlegs amb àmplia experiència en aquest tipus de procediment i posant-lo a l'abast dels assegurats. A l'oferta quirúrgica se suma el tractament amb radioteràpia, en concert amb els tractaments més capdavanters.

Però en el que Assistència Sanitària presenta un avantatge competitiu és en el diagnòstic no invasiu. BIOPAT, el laboratori de biologia molecular del Grup Assistència, posa a disposició dels assegurats la detecció del gen PCA3 en orina, que té una especificitat del 80% per al diagnòstic de càncer de pròstata. Per aquesta raó és d'utilitat, sobretot en pacients amb sospita de càncer i contraindicació per a la biòpsia, si hi ha una biòpsia anterior negativa o en sospita de recidives en pacients no tractats amb prostatectomia radical.

## CIRURGIA DEL CÀNCER DE PRÒSTATA

|                                 |    |
|---------------------------------|----|
| Prostatectomia abdominal        | 21 |
| Prostatectomia per laparoscòpia | 21 |

## CIRURGIA PER HIPERTRÒFIA PROSTÀTICA BENIGNA

|                                 |     |
|---------------------------------|-----|
| Cirurgia transuretral           | 194 |
| Enucleació prostàtica amb làser | 42  |
| Cirurgia abdominal              | 17  |



|                                     | visites        | %     |
|-------------------------------------|----------------|-------|
| Pediatría                           | 75.471         | 59,22 |
| Oftalmologia                        | 11.361         | 8,91  |
| Dermatologia                        | 7.541          | 5,92  |
| Odontologia - Estomatologia         | 6.389          | 5,01  |
| Otorinolaringologia                 | 6.238          | 4,89  |
| Traumatologia i cirurgia ortopèdica | 5.941          | 4,66  |
| <b>Total</b>                        | <b>127.437</b> |       |

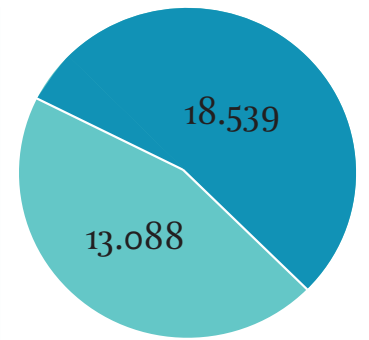
Segons les dades que el Departament de Salut de la Generalitat de Catalunya publica a la seva enquesta de salut de 2013, els nens menors de 15 anys són, després dels adults de més de 75 anys, el grup de població que més visita els professionals sanitaris. L'atenció als nens s'emmarca en dos eixos principals: l'atenció ambulatoria centrada principalment en el pediatre i l'atenció urgent. Aquest és un patró que reflecteix la gran atenció a la salut dels infants en la nostra cultura, i l'estil de vida i la dinàmica actual de les famílies.

A Catalunya, el 94,5% dels nens ha visitat algun servei mèdic, i d'aquestes visites el 90,8% són al pediatre. Quant a la utilització dels

serveis d'urgències, l'índex puja fins al 42,7% en el cas dels nens, 10 punts per sobre dels majors de 75 anys i 20 punts per sobre del conjunt de la població. Sols el 4,3% dels menors de 15 anys han estat hospitalitzats, enfront del 9% dels de 15 anys o més.

Assistència Sanitària respon a aquestes necessitats posant a disposició de les famílies assegurades 152 pediatres i tot el quadre d'especialistes i centres. Durant el 2014, el 91% dels menors de 15 anys han visitat algun servei, el 74% el pediatre. Destaca el Servei d'Urgències Domiciliàries, que ha realitzat 18.539 visites al 32,7% dels nens. L'activitat d'aquest servei fa possible que les famílies puguin resoldre els problemes urgents menys greus en el mateix domicili, sense necessitat de desplaçar-se a un centre hospitalari, on han estat visitats el 28,6%.

Per respondre a les creixents necessitats relacionades amb les àrees de la psicologia, la parla i l'aprenentatge, Assistència Sanitària ha incorporat recentment els serveis de psicologia infantil i de l'adolescència, logopèdia i neuropediatria.



■ Servei d'Urgències Domiciliàries  
■ Servei d'Urgències Hospitalàries

A ASSISTÈNCIA SANITÀRIA, EL

**91%**

DELS NENS HA VISITAT ALGUN SERVEI MÈDIC I D'AQUESTES VISITES, EL

**74%**

SÓN AL PEDIATRE

# Els nens i joves són una prioritat per a Assistència Sanitària

# Atenció obstètrica

Des del principi, Assistència Sanitària ha disposat d'un ampli quadre de professionals dedicats a l'obstetrícia. Actualment, 313 obstetres i 35 llevadores atenen les dones embarassades des del començament del procés fins al moment del part i el puerperi.

Dins els serveis prestats durant l'embaràs hi ha el diagnòstic prenatal mitjançant ecografia, el cribratge bioquímic i les tècniques invasives per al diagnòstic precoç de cromosomopaties i defectes del tub neural.

El 2014 han estat visitades per motiu obstètric 2.331 dones i 1.237 els parts atesos, amb una taxa de cesàries del 43%. L'edat mitjana de les mares és de 34,7 anys. L'atenció al part inclou tots els serveis que puguin necessitar la mare i el nadó, incloent-hi l'ingrés a la unitat de cures intensives neonatals dels nadons assegurats. L'Hospital de Barcelona disposa d'una Unitat de Cures Intensives de Neonatologia de tercer nivell, exclusiva per als assegurats d'Assistència Sanitària.

Així mateix, les assegurades poden assistir a cursos prenatals d'educació maternal i preparació al part i, després del part, a sessions de rehabilitació del sol pelvià.

Dins l'oferta de serveis obstètrics, Assistència Sanitària també participa a Gravida, centre especialitzat en el tractament integral de la fertilitat i la reproducció humana assistida. Aquest centre, situat a l'Hospital de

Barcelona, disposa de la tecnologia més avançada per al tractament de la fertilitat humana i està en funcionament des del 2010. Com mostren les taules adjuntes, els resultats obtinguts són molt positius.

Com a avenç destacat, el 2014 s'ha posat en marxa la unitat d'atenció a l'embaràs de risc, que té com a objectiu atendre la dona embarassada amb problemes mèdics associats per, amb un acurat diagnòstic i seguiment, evitar les complicacions durant la gestació. L'obstetre de la pacient treballa conjuntament amb un especialista en medicina interna per garantir el bon desenvolupament

---

Taxes d'embaràs clínic\* en els cicles de fecundació in vitro (FIV) realitzats a Gravida, comparades amb les dades del Registre de la Societat Espanyola de Fertilitat de 2012



## TAXES D'EMBARÀS CLÍNIC

| FIV amb recepció d'ovòcits |      | FIV amb ovòcits propis | Edat de la pacient |            |            |          |
|----------------------------|------|------------------------|--------------------|------------|------------|----------|
|                            |      |                        | <35 anys           | 35-37 anys | 38-40 anys | >40 anys |
| Gravida                    | 65,9 | Gravida                | 63,0               | 50,7       | 43,5       | 29,4     |
| SEF, 2012                  | 53,4 | SEF, 2012**            | 43,5               | 36,0       | 36,0       | 24,6     |

| Cicles de transferència d'embrions congelats | Embrions procedents d'ovòcits propis | Embrions procedents de recepció d'ovòcits |
|--|--------------------------------------|---|
| Gravida                                      | 41,2                                 | 57,8                                      |
| SEF, 2012**                                  | 31,7                                 | 39,3                                      |



de l'embaràs i minimitzar els riscos de la mare i del fetus. Es tracta d'un servei de consulta a disposició dels ginecòlegs d'Assistència Sanitària, que ha atès 164 consultes aquest primer any.

I, per tancar el cercle, el 2015 es posa en marxa el servei de puericultura domiciliària per donar suport a casa seva a les mares en els primers dies de vida dels nadons.

\* Taxa d'embaràs calculada com a percentatge d'embarassos per transferència embrionària tenint en compte els embarassos clínics, és a dir, comprovats mitjançant ecografia.

\*\* Els tres grups d'edat del Registre SEF (2012) són <35, 35-39 i >39.

# El Servei d'Urgències Domiciliàries

El Servei d'Urgències Domiciliàries (SUD) va ser creat per Assistència Sanitària el 1988. Des d'aleshores, atén els assegurats de l'Entitat que requereixen una visita mèdica immediata sense que, per la condició lleu de la situació clínica, sigui necessari el desplaçament a un centre sanitari.

És atès per més d'un centenar de metges de medicina de família i pediatres, aquests últims a Barcelona ciutat i municipis adjacents. Té la

seu a l'Hospital de Barcelona, on un equip d'administratives atén les trucades dels assegurats durant les 24 hores del dia, tots els dies de l'any.

Amb l'objectiu d'arribar a tots els municipis de la província de Barcelona i millorar l'accessibilitat de tots els assegurats, al llarg dels anys es van anar creant SUD a comarques, de forma que en l'actualitat es disposa de set equips:

**SUD Barcelona**  
**SUD Barcelonès Nord**  
**SUD Garraf, Penedès, Anoia**  
**SUD Vallès Occidental**  
**SUD Baix Llobregat**  
**SUD Bages**  
**SUD Vallès Oriental, Osona**

Els temps de resposta, fora de les èpoques d'epidèmia, són inferiors als 30 minuts a la ciutat de Barcelona i inferiors als 45 minuts als SUD de comarques.

L'activitat de l'any 2014 va ser la següent:

**39.680**

VISITES DEL SUD  
BARCELONA

**26.105**

VISITES DEL SUD  
COMARQUES

**65.785**

VISITES TOTALS

El SUD és un servei exclusiu que Assistència Sanitària posa a disposició dels seus assegurats. Resol de forma eficaç més del 90% de les necessitats d'atenció immediata en el propi domicili del pacient i, al mateix temps, fa de filtre als serveis d'urgències hospitalaris concertats per Assistència Sanitària, especialment el de l'Hospital de Barcelona, on deriva al voltant d'un 10% dels pacients que requereixen atenció hospitalària.



# Centre Mèdic al Camp Nou

Assistència Sanitària és proveïdor mèdic oficial del Futbol Club Barcelona des de 2005. Per això, els assegurats de l'Entitat disposen al Camp Nou d'un centre mèdic amb un servei d'atenció continuada de traumatologia i un servei de consulta preoperatòria.

El servei d'atenció continuada de traumatologia està preparat per atendre les urgències de caràcter lleu que requereixen atenció immediata. És atès per metges especialistes en cirurgia ortopèdica i traumatologia

del quadre mèdic d'Assistència Sanitària. El dia amb més quantitat de visites és el dilluns i el temps mitjà de resolució de les visites és de 23 minuts.

En el mateix centre es pot realitzar la consulta preoperatòria que es requereix per a la pràctica de la majoria d'intervencions quirúrgiques. Sempre amb cita prèvia, la consulta és realitzada per metges del quadre facultatiu, especialitzats en aquest tipus de consulta. En una mateixa visita es practiquen les diverses exploracions i la valoració mèdica. Es tracta d'un servei que presta l'atenció seguint protocols assistencials actualitzats per tal de garantir una correcta avaluació del pacient abans de la intervenció. La durada mitjana de la consulta és de 51 minuts i al dia següent es pot recollir l'informe mèdic amb tots els resultats i les recomanacions

específiques, si calguessin. Qualsevol assegurat d'Assistència Sanitària pot demanar hora en aquest servei, independentment del centre hospitalari on li realitzin la intervenció.

## VISITES REALITZADES

|               |               |
|---------------|---------------|
| Preoperatoris | 2.184         |
| Traumatologia | 8.283         |
| <b>Total</b>  | <b>10.467</b> |

## TEMPS DE RESOLUCIÓ (MINUTS)

|               |    |
|---------------|----|
| Traumatologia | 23 |
| Preoperatoris | 51 |





# El Pla Oncològic 2014

Un any més, el 2014 Assistència Sanitària ha prestat especial atenció a l'assistència dels pacients amb malalties oncològiques.

El Comitè d'Enllaç Oncològic (CEO) s'ha reunit 91 vegades durant l'any, els dilluns i dijous a la tarda a l'Hospital de Barcelona. En les reunions es discuteixen els casos –més de 450 el 2014– presentats pels metges responsables dels pacients i es revisen

## CASOS INCIDENTS HOSPITAL DE BARCELONA 2014

|                                  |            |
|----------------------------------|------------|
| Tumors urològics                 | 153        |
| Mama                             | 138        |
| Còlon i recte                    | 113        |
| Respiratori                      | 105        |
| Digestiu (excepte còlon i recte) | 78         |
| Tumors líquids                   | 51         |
| Cap i coll                       | 31         |
| Tumors ginecològics              | 26         |
| Ovari                            | 15         |
| NOD                              | 13         |
| Melanoma maligne                 | 12         |
| Sarcoma                          | 12         |
| SNC                              | 11         |
| Altres                           | 10         |
| <b>Total general</b>             | <b>768</b> |



“El CEO està format per facultatius de les diferents especialitats que intervenen en el diagnòstic i tractament dels pacients amb càncer.”

els casos amb diagnòstic de càncer de l'Hospital, que han estat 768 aquest any.

Les reunions del CEO són obertes als metges d'Assistència Sanitària que vulguin comentar els seus casos. També s'hi tracten altres temes, com ara el seguiment de les pautes de tractament amb fàrmacs antineoplàstics, la indicació dels PET o les indicacions de la cirurgia d'alta complexitat.

El CEO està format per facultatius de les diferents especialitats que intervenen en el diagnòstic i tractament dels pacients amb càncer.

Des del Pla Oncològic d'Assistència Sanitària també es coordina la revisió i actualització de la Guia de Tractament Farmacològic del Càncer, a la qual s'incorporen els esquemes de medicació amb indicació aprovada.

L'activitat relacionada amb el càncer a Assistència Sanitària és molt important. A continuació es mostren algunes de les dades de 2014.

# 12.047

**VISITES D'ESPECIALISTES EN ONCOLOGIA**

# 1.532

**ACTES QUIRÚRGICS PER CÀNCER (EXCEPTE PELL)**

# 5.332

**TRACTAMENTS FARMACOLÒGICS A L'HOSPITAL DE DIA**

# 364

**TRACTAMENTS D'ONCOLOGIA RADIOTERÀPICA**

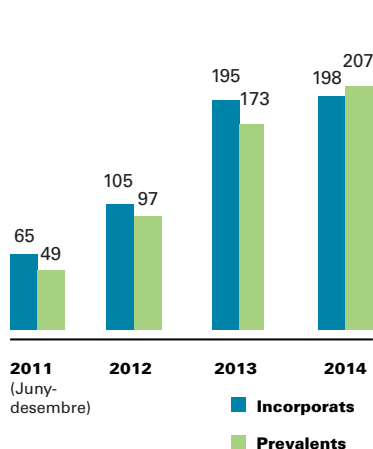
# Programa d'Atenció al Pacient Pluripatològic

El Programa d'Atenció al Pacient Pluripatològic d'Assistència (PAPPA) és un servei d'Assistència Sanitària que es va crear el 2011 per atendre els pacients crònics i pluripatològics en el seu domicili, fent prevenció de les descompensacions de les malalties, tractant les reaguditzacions i donant atenció al final de la vida.

Fins al desembre de 2014 van ingressar un total de 563 pacients, amb una edat mitjana de 85 anys i una mitjana d'estada en el programa de 258 dies.

A la figura 1 es pot veure l'evolució dels pacients incorporats al PAPPA per anys i els que estaven actius a final d'any (prevalents).

**Figura 1. Malalts incorporats al PAPPA fins al 31 de desembre de 2014.**

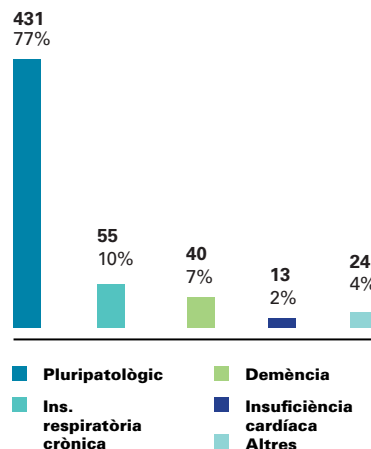


Els pacients amb més de dues malalties cròniques (pluripatològics) foren 431 (77%), mentre que la resta tenien una única malaltia crònica en fase avançada.

La figura 2 mostra la distribució de les malalties cròniques més freqüents.

A la figura 3 es pot veure el nombre d'ingressos per pacient i mes dels malalts del programa PAPPA, comparats amb un grup control de pacients que complien els mateixos criteris clínics, però que no van entrar en el programa perquè vivien fora de la zona de cobertura o perquè no s'hi van voler incorporar.

**Figura 2. Malalties cròniques.**



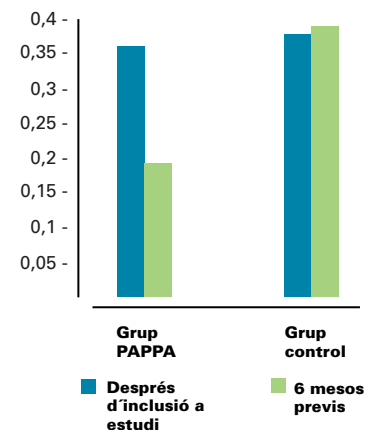
Com mostren els resultats, els pacients del PAPPA ingressen menys a l'hospital perquè estan més ben controlats al domicili. Paral·lelament, el programa ha permès que un 72% dels pacients que han mort, ho hagin fet al seu propi domicili d'acord amb la seva voluntat i la dels seus familiars.

En definitiva, el PAPPA millora la qualitat de vida dels pacients crònics, amb un alt grau de satisfacció del propi pacient i dels seus familiars, disminueix les complicacions secundàries (infeccions o síndrome

confusional entre els més freqüents), evita ingressos hospitalaris i, quan aquests són necessaris, les estades són més curtes.

Aquesta experiència ha estat admesa i està en premsa per ser publicada al *Journal of the American Geriatrics Society (JAGS)*, una de les revistes més prestigioses en l'àmbit de la geriatria internacional.

**Figura 3. Ingressos hospitalaris ajustats per pacient i mes. Malalts del PAPPA i malalts del grup control.**



# El Programa de Beques reforça el seu compromís amb la comunitat mèdica i universitària

Des de l'any 2008, les beques d'Assistència Sanitària per a estudis de màster i postgrau han destinat prop de 200.000 euros a ajuts a l'estudi, consolidant-se com un dels pocs programes de l'àmbit de la salut finançat íntegrament per una institució privada a tot l'Estat. Tenen per objectiu fomentar la formació continuada dels professionals, garantint la millora de les seves perspectives laborals i del conjunt del sistema sanitari català.

La sisena edició del Programa de Beques, corresponent al curs acadèmic 2013-14, va comptar amb una dotació global de 30.282 euros, que es van distribuir entre 34 professionals de la salut, d'un total de 240 sol·licituds rebudes. Entre les àrees predominants escollides pels becaris de l'última promoció

destaquen el tractament del malalt crític i les urgències hospitalàries, així com la formació en metodologia de la investigació. La major part dels estudiants procedeix del camp de la infermeria i la medicina.

Els ajuts, que cobreixen el 50% de l'import de la matrícula, van destinats a estudis de tercer cicle de l'àmbit de la salut –oferta formativa amb prop de 500 màsters i postgraus– de qualsevol universitat catalana. Des de la seva creació, s'han rebut més de 1.000 sol·licituds i s'han concedit 170 beques, a l'espera d'incorporar les dades de l'any acadèmic 2014-15.

La iniciativa, nascuda de la voluntat d'Assistència Sanitària d'impulsar el progrés científic, la recerca i la qualificació professional, i d'acord amb el creixement en els últims anys de la matrícula en programes de postgrau i màster, està pensada com una eina per mantenir el nivell d'excel·lència del sistema sanitari català en un escenari complex i amb la necessitat creixent dels professionals de complementar la seva formació.





# Indicadors d'activitat assistencial

L'octubre de 2014, Assistència Sanitària va publicar la 13<sup>a</sup> edició dels Indicadors d'Activitat Assistencial, corresponent a l'activitat que els metges de l'Entitat havien sol·licitat i/o realitzat als assegurats durant l'any 2013, alhora que posava la 12<sup>a</sup> edició a disposició dels metges que ho demanessin.

Els especialistes dels serveis assistencials de suport d'Anestesiologia i Reanimació, Anàlisis Clíniques, Anatomia Patològica i Radiodiagnòstic van rebre aquesta informació per primera vegada.

Quant al contingut de l'informe, fins al 2012 les dades se centraven majoritàriament en l'activitat realitzada pel metge i, minoritàriament, en les proves sol·licitades necessàries per al maneig del pacient. Amb la 12<sup>a</sup> edició, s'incorporen nous indicadors d'activitat sol·licitada en exploracions complementàries i procediments (anàlisis clíniques, radiologia i altres proves d'imatge, endoscòpies digestives, exploracions cardiològiques, oftalmològiques, etc.) i també tots els indicadors dels Protocols de Col·laboració signats l'any 2013, els valors de referència dels quals van ser aprovats pel Consell d'Administració i ratificats per la Junta d'Accionistes el juny de 2014.

Cada indicador està construït tenint en compte el nombre de pacients a qui el metge ha sol·licitat la o les proves i la despesa que aquestes exploracions han generat dins d'Assistència Sanitària.

Assessorada pel Departament d'Estadística de la Universitat de Barcelona, el 2014 Assistència Sanitària va introduir diversos canvis metodològics per certificar la solidesa del projecte. Com que les dades d'activitat dels metges no segueixen una distribució simètrica i presenten valors extrems, s'estableix com a nou valor de referència d'un indicador específic la seva mediana, obtinguda a partir de les dades d'un mínim de 10 metges que haguessin visitat més de 6 pacients el 2013 (o el 2012 en el cas de la 12<sup>a</sup> edició), en lloc de la mediana que s'havia utilitzat tradicionalment. Conseqüentment, els límits raonables de variabilitat interprofessional d'un indicador canvien també i es fixen amb criteris estadístics de percentils, quartils i constants  $k_m$ , i no amb la desviació estàndard que s'havia emprat des del 2002.

Els Indicadors d'Activitat Assistencial d'un metge són la font d'informació que li permet analitzar els índexs d'activitat propis i, si en algun observa desviacions respecte al valor de referència o estàndard de la seva especialitat, sense motiu evident que ho justifiqui, identificar aquelles àrees susceptibles de revisió i/o millora en la seva pràctica assistencial.

Per a Assistència Sanitària el conjunt d'Indicadors d'Activitat Assistencial de tots els metges és l'eina indispensable per identificar aquells metges que, en situar-se més enllà dels límits justificables de variabilitat interprofessional, i que

“Amb la 12<sup>a</sup> edició, s'incorporen nous indicadors d'activitat sol·licitada.”

no interioritzen el cost d'oportunitat de les seves decisions, posen en risc la continuïtat del model singular i únic de medicina social de l'Entitat, basat en la filosofia cooperativa i de servei.



## Noves tecnologies al servei dels assegurats i els metges

Des de 1972, Assistència Sanitària ha anat incorporant les tecnologies de la informació i les comunicacions en el sistema de captació i gestió de les dades d'activitat per al pagament de l'activitat assistencial.

La nova pàgina web d'Assistència Sanitària i diverses aplicacions per a telèfons intel·ligents han significat una millora notable en la relació entre els assegurats i els metges, i els serveis administratius de l'Entitat.

S'ha millorat la consulta del quadre mèdic des de la pàgina web, ara es poden realitzar més fàcilment cerques per població, districte, dies i hores de consulta, o fins i tot per l'idioma en què el metge pot atendre els pacients.

Els assegurats disposen d'una *App* per a telèfons mòbils que permet, a més de localitzar el consultori on volen anar, i guiar-los fins al punt de consulta.

Al mateix temps, des de l'oficina virtual es poden fer cada cop més tràmits, entre els quals els més nous són la compra de talons i la gestió de les autoritzacions de serveis.

Actualment, més del 30% dels talons ja es compra per internet, sense necessitat de moure's de casa.

Recentment, s'ha posat en funcionament el sistema d'autoritzacions on-line. Els assegurats poden demanar i rebre les autoritzacions mitjançant la pàgina web de l'Entitat o de l'aplicació "Assistència on-line per a smartphones".

Alhora, també s'han agilitzat els tràmits d'alta d'assegurats amb la incorporació d'un programa de

recollida i transmissió de les dades a través de tauletes tàctils com a eina de comunicació.

Des de fa temps ja es disposa d'altres serveis on-line, com ara el que permet consultes per correu electrònic durant el viatge, per als pacients que han estat visitats a la Clínica del Viatger.

“S'ha millorat la consulta del quadre mèdic des de la pàgina web.”





## Assistència Sanitària rep la placa Josep Trueta al mèrit sanitari

Destacant els serveis prestats amb vista al progrés i la contribució significativa a la millora de la sanitat, el govern català va lliurar el passat 25 de setembre, al Palau de la Generalitat, la placa Josep Trueta a Assistència Sanitària. El guardó va ser creat l'any 1997, coincidint amb el centenari del naixement del reconegut doctor i científic català, i per primera vegada reconeixen la tasca d'una companyia asseguradora mèdica.

En el decret que atorga el guardó, es reconeixen els mèrits del model de cooperativisme sanitari i es destaca l'objectiu fundacional d'Assistència Sanitària de "garantir que els problemes de salut de les persones assegurades siguin atesos en un sistema sanitari que permet el diàleg en igualtat de condicions entre metges i pacients".



## Reconeixement a la promoció de la salut amb el premi Ramon de Tesserach

El premi Ramon de Tesserach, convocat per l'Acadèmia de Ciències Mèdiques i de la Salut de Catalunya i de Balears i instaurat l'any 1989, reconeix l'activitat que, en pro de la promoció de la salut, hagi desenvolupat una entitat cívica sense ànim de lucre. Anualment, Assistència Sanitària dota amb 3.000 euros el guardó, que el 2014 va recaure en el projecte Game over, no te la juguis! de la Fundació Institut Guttmann. Xavier Romero va recollir el premi de mans del vicepresident segon de l'Acadèmia, el Dr. Diego Palao.

L'activitat de l'Acadèmia es manté gràcies al treball de societats i filials escampades per tota la nostra geografia. I al darrera d'aquesta activitat hi ha la tasca precisa i constant d'una acadèmia que posa esforç, dedicació i rigor. Per deixar constància d'aquest treball s'institueixen els premis que s'atorguen anualment, gràcies a la col·laboració d'entitats com Assistència Sanitària.



## Participació en iniciatives de responsabilitat social

Assistència Sanitària s'adhereix i col·labora desinteressadament amb les propostes més notables al seu abast, especialment si corresponen a l'àmbit sociosanitari. Entre altres, l'any 2014 destaquen les col·laboracions amb la campanya Mulla't, impulsada per la Fundació Esclerosi Múltiple, i amb l'activitat de la Fundació Ateneu Sant Roc, de Badalona, que té per objectiu afavorir la cohesió social d'un barri amb un alt índex de vulnerabilitat i exclusió social.

Amb el focus posat en la salut i el benestar dels metges, especialment al final de la seva carrera professional, Assistència Sanitària va crear el Montepiè de Previsió Social Dr. Luis Sans Solà i, en connexió amb el Consell de Col·legis de Metges de Catalunya, col·labora amb la Fundació Galatea.



FUNDACIÓ ATENEU SANT ROC



Fundació  
**Esclerosi  
Múltiple**

Fundació  GALATEA



## L'excel·lència en qualitat en l'àmbit sanitari

L'Institut Universitari Avedis Donabedian, que forma part de la Universitat Autònoma de Barcelona, té per missió actuar com a punt de trobada entre el món universitari i acadèmic, els ciutadans, els professionals i els centres i l'Administració per fer-los interactuar, cooperar i aproximar-se mútuament per a la millora de la qualitat en l'atenció sanitària i social. Assistència Sanitària, que comparteix aquesta voluntat de fer una societat cada cop millor, recolza l'organització cada any. L'aliança és especialment estreta en la concessió dels premis Avedis Donabedian a l'excel·lència en qualitat, on l'entitat participa de forma notòria.

# Assistència Sanitària en xifres (2014)

| Quadre facultatiu                         |              |
|---|--------------|
| <b>Medicina primària</b>                  | <b>572</b>   |
| Medicina de capçalera                     | 420          |
| Pediatria                                 | 152          |
| <b>Especialitats mèdiques</b>             | <b>1.311</b> |
| Al·lèrgologia                             | 28           |
| Aparell digestiu                          | 82           |
| Cardiologia                               | 109          |
| Dermatologia                              | 164          |
| Endocrinologia i nutrició                 | 46           |
| Hematologia clínica                       | 24           |
| Medicina interna                          | 94           |
| Nefrologia                                | 14           |
| Neurofisiologia                           | 12           |
| Neurologia                                | 38           |
| Odontologia i estomatologia               | 459          |
| Oncologia mèdica                          | 16           |
| Pneumologia                               | 57           |
| Psiquiatria                               | 73           |
| Rehabilitació                             | 21           |
| Reumatologia                              | 74           |
| <b>Especialitats quirúrgiques</b>         | <b>1.715</b> |
| Anestesiologia i reanimació               | 143          |
| Angiologia i cirurgia vascular            | 57           |
| Cirurgia cardiovascular                   | 9            |
| Cirurgia general i digestiva              | 172          |
| Cirurgia maxil·lofacial                   | 40           |
| Cirurgia pediàtrica                       | 25           |
| Cirurgia plàstica i reparadora            | 59           |
| Cirurgia toràcica                         | 9            |
| Neurocirurgia                             | 27           |
| Obstetrícia i ginecologia                 | 332          |
| Oftalmologia                              | 231          |
| Otorinolaringologia                       | 144          |
| Traumatologia i cirurgia ortopèdica       | 360          |
| Urologia                                  | 107          |
| <b>Exploracions complementàries</b>       | <b>99</b>    |
| Anàlisis clíniques                        | 12           |
| Anatomia patològica                       | 45           |
| Radiodiagnòstic                           | 42           |
| <b>Total metges quadre facultatiu</b>     | <b>3.697</b> |
| <b>Total metges Assistència Sanitària</b> | <b>4.724</b> |

| Xarxa assistencial |                      |        |         |          |
|--------------------|----------------------|--------|---------|----------|
|                    | Centres hospitalaris | Metges | Centres | Oficines |
| Barcelonès         | 14                   | 2.777  | 1.283   | 4        |
| Vallès Occidental  | 4                    | 541    | 301     | 3        |
| Baix Llobregat     | 5                    | 377    | 193     | 1        |
| Maresme            | 2                    | 291    | 145     | 2        |
| Vallès Oriental    | 3                    | 186    | 115     | 2        |
| Bages              | 3                    | 164    | 78      | 1        |
| Garraf             | 2                    | 144    | 71      | 2        |
| Osona              | 3                    | 77     | 34      | 1        |
| Alt Penedès        | 1                    | 58     | 33      | 1        |
| Anoia              | 1                    | 40     | 25      | 1        |
| Berguedà           | 1                    | 34     | 24      | 1        |

## Pacients atesos

### Medicina primària

|                       |        |
|-----------------------|--------|
| Medicina de capçalera | 52.735 |
| Pediatria             | 16.097 |

### Especialitats mèdiques

|                             |        |
|-----------------------------|--------|
| Al·lèrgologia               | 4.606  |
| Aparell digestiu            | 19.073 |
| Cardiologia                 | 30.087 |
| Dermatologia                | 54.953 |
| Endocrinologia i nutrició   | 13.747 |
| Hematologia clínica         | 3.754  |
| Medicina interna            | 16.856 |
| Nefrologia                  | 1.338  |
| Neurofisiologia             | 5.073  |
| Neurologia                  | 9.134  |
| Odontologia i estomatologia | 48.201 |
| Oncologia mèdica            | 3.532  |
| Oncologia radioteràpica     | 530    |
| Pneumologia                 | 7.922  |
| Psiquiatria                 | 5.201  |
| Rehabilitació               | 22.089 |
| Reumatologia                | 8.431  |

### Exploracions complementàries

|                       |        |
|-----------------------|--------|
| Anàlisis clíniques    | 98.585 |
| Anatomia patològica   | 34.059 |
| Medicina nuclear      | 3.999  |
| Radiodiagnòstic       | 81.576 |
| Ressonància magnètica | 24.349 |

### Especialitats quirúrgiques

|                                     |        |
|-------------------------------------|--------|
| Anestesiologia i reanimació         | 23.921 |
| Angiologia i cirurgia vascular      | 10.800 |
| Cirurgia cardiovascular             | 555    |
| Cirurgia general i digestiva        | 11.320 |
| Cirurgia maxil·lofacial             | 4.627  |
| Cirurgia pediàtrica                 | 990    |
| Cirurgia plàstica i reparadora      | 4.209  |
| Cirurgia toràcica                   | 394    |
| Neurocirurgia                       | 1.687  |
| Obstetrícia i ginecologia           | 45.382 |
| Oftalmologia                        | 62.120 |
| Otorinolaringologia                 | 31.673 |
| Traumatologia i cirurgia ortopèdica | 48.809 |
| Urologia                            | 18.730 |

### Serveis complementaris

|                             |        |
|-----------------------------|--------|
| Atenció d'infermeria        | 5.160  |
| Logopèdia                   | 318    |
| Oxigenoteràpia domiciliària | 526    |
| Podologia                   | 30.731 |
| Psicologia clínica          | 425    |
| Transport sanitari          | 5.341  |

## Atenció urgent

|                                   |        |
|-----------------------------------|--------|
| Urgències domiciliàries           | 65.706 |
| Freqüentació per 1.000 assegurats | 348,8  |
| Urgències extrahospitalàries      | 28.436 |
| Freqüentació per 1.000 assegurats | 149,3  |
| Urgències hospitalàries           | 61.030 |
| Freqüentació per 1.000 assegurats | 320,5  |

## Podologia

|                      |         |
|----------------------|---------|
| Serveis de podologia | 133.142 |
|----------------------|---------|

## Infermeria

### Atenció d'infermeria

|               |        |
|---------------|--------|
| en consultori | 12.960 |
| a domicili    | 27.725 |

## Freqüentació hospitalària 2014

|  |       |
|--|-------|
| Freqüentació hospitalària                              | 108,6 |
| Freqüentació hospitalària i cirurgia major ambulatoria | 204,7 |
| Freqüentació urgències hospitalàries                   | 327,3 |

## Import dels honoraris

|                       |            |
|-----------------------|------------|
| Import dels honoraris | 95.035.127 |
|-----------------------|------------|

## Distribució d'honoraris

|                     |       |
|---------------------|-------|
| Visites             | 40,5% |
| Procediments        | 27,4% |
| Exploracions        | 21,6% |
| Exàmens laboratoris | 10,4% |
| Altres              | 0,1%  |

